



MEMÒRIA

C/Petritxol,3 (Barcelona)

CODI SERVEI D'ARQUEOLOGIA: 096/10

**CODI GENERALITAT DE CATALUNYA:
6275**

Arqueologia

Patrimoni

Documentació

QUI SOM?

Marta Maragall

626.723.886

Maria Pujals

620.760.589

Berta Roca

626.459.071

DADES

info@arkpadoc.cat

C/Rosari, 16 4t-2^a

08017 BCN

J-64871551

Realització

ARKPADOC SC

Promoció

FUNES & RUENZ ASOCIADOS S.L

Supervisió

Servei d'Arqueologia de Barcelona

Autora

Marta Maragall Moreno

MEMÒRIA. Control i seguiment arqueològic al C/Petritxol, 3 (Ciutat Vella, Barcelona).

CODI SERVEI D'ARQUEOLOGIA: 096/10

ARKPADOC SC
C/Rosari, 16 4t-2^a
08017 Barcelona
NIF: J-64871551
info@arkpadoc.cat
<http://arkpadoc.wordpress.com>

MEMÒRIA: C/Petritxol, 3 (Barcelona)
CODI SERVEI D'ARQUEOLOGIA : 096/10

9 al 16 de novembre de 2010

A Barcelona, Desembre de 2012,

Autora: Marta Maragall

ÍNDEX

Fitxa Tècnica.

1. Situació	pàg.5
2. Entorn geològic i geogràfic	pàg.6-7
3. Notícia històrica i antecedents arqueològics	pàg. 8-11
4. Motivació i objectius de la intervenció	pàg.12
5. Metodologia	pàg.13-14
6. Treballs realitzats. Resultats	pàg.15-16
7. Interpretació	pàg.17
8. Bibliografia	pàg.18
9. Annex. Fotogràfic	pàg.19-22
10. Annex. Unitats Estratigràfiques	pàg.23-27
11. Annex. Inventari Fotografies	pàg.28
12. Annex.Planimetria	pàg.29

FITXA TÈCNICA

Codi SERVEI D'ARQUEOLOGIA:25/11	
Nom de la intervenció	C/ PETRITXOL, 3
Municipi	Districte Ciutat Vella-Barcelona
Comarca	Barcelonès
Coordenades UTM	X=430958.626/ Y=4581765.956
Alçada	11m s.n.m (cota número 8 carrer)
Tipus d'intervenció	Preventiva
Resultat de la intervenció	Sistema canalitzacions generals finca actual.
Cronologia	SS.XX/XXI.
Dates de la intervenció	9 al 16 de novembre de 2010
Arqueòleg/a director	Marta Maragall Moreno
Dibuix de Camp	Marta Maragall Moreno
Infografia	Marta Maragall Moreno
Propietat de la finca	Privada
Promoció	Comunitat Propietaris
Codi Servei d'Arqueologia	096/10
Superfícies afectada	2m ²
Protecció existent	

2.- ENTORN GEOLÒGIC I GEOGRÀFIC

(CARRERAS CANDI, ed. 1982)

La comarca del Barcelonès, comprèn el territori estès entre la Mediterrània i la Serralada Litoral, en el tram conegut com a Collserola i delimitat pels rius Llobregat i Besòs. Des del punt de vista morfològic, doncs, s'aprecien dues grans unitats, Collserola i el Pla.

A la Serra de Collserola hi trobem una formació de *horst* composta per materials granítics i esquistosos, limitat al nord pel Vallès (Sector central de la Depressió Pre-litoral), a l'est amb el Turó de Roquetes (Besòs), al sud el Turó de Valldaura i a l'oest pel Llobregat.

Quant al Pla, es troba obert a mar i limitat per la Serralada Litoral (composta de llicorelles silurianes assentades en un basament granític) i a migjorn per la falla que segueix ran de mar des de Garraf i turó de Montjuïc fins al Turó de Montgat, més enllà del Besòs.

La falla, originada al moment de la fractura del Massís catalano-balear, dibuixà el que a grans trets, havia de ser la costa catalana. Per això, el pla inclinat del peu de Collserola és de basament paleozoic i d'estructura tabular, havent estat afectat per tots els moviments orogènics alpins.

En el miocè i el pliocè, damunt del sòcol paleozoic, sedimentaren dipòsits marins del qual son testimonis una sèrie de petits i suaus turons (dels Ollers, del Tàber, de les Falsies, de la Bota). La falla es fa visible al Pla ja que si des de Collserola els dipòsits baixen d'una manera continuada, suau i regular, al punt de contacte entre Ciutat Vella i l'Eixample, es produeix una ruptura amb la presència d'un salt o esglaó d'uns 20m, clarament visible en la morfologia urbana (les baixades de Jonqueres, de la Via Laietana, els carrers d'Estruch, de les Moles o de Jovellanos). Salt aquest que fou aprofitat per la defensa de la ciutat situant-hi les muralles o a nivell econòmic, explotat amb la ubicació de diversos molins a la zona coneguda com de les moles (actual carrer de les Moles).

De l'esglaó cap a mar ja no hi ha sòcol de llicorella ni de granit, sinó que ens trobem un mantell al·luvial format per les aportacions de les rieres, dels torrents, dels deltes dels rius veïns i del corrent litoral.

En aquest sector del pla es formaren maresmes i estanyols, però com que la costa ha anat avançant, molts d'aquest, ja no existeixen en l'actualitat tot i que molts d'ells han continuat vius en els topònims de la ciutat (Banyols a la marina de Provençals, la Llavineria a Portal Nou, la Llacuna i la Llanera al Llobregat o l'estany del Cagalell al Port).

Referent al terme municipal de Barcelona, que és el que ens ocupa en aquest cas, arriba a una extensió de 1.754.900 Ha i s'estén a la costa mediterrània en una plana de 5 Km d'amplada limitada al NO per la Serra de Collserola (que culmina a 512 metres amb el Tibidabo), entre els sectors deltaics del Llobregat i el Besòs.

La seva funció de capital sempre ha estat afavorida per la situació geogràfica d'aquesta plana, on conflueixen els dos grans eixos de comunicació que travessen en direcció N-S la Catalunya Central (el Llobregat i l'eix Besòs–Congost–Ter).

Com hem esmentat abans, ens trobem davant d'un territori format a causa de l'acumulació de sediments provinents de les rieres, torrents i deltes dels rius propers a la ciutat així com de sediments marins (és reconegut que en els darrers segles, Barcelona ha guanyat terreny al mar).

En aquesta plana completament urbanitzada destaquen varies zones clarament diferenciades, el nucli antic que correspon a la primitiva ciutat romana damunt del Mont Tàber (15m snm) proper al mar. El nucli de Montjuïc al S, que s'aixeca suaument al pla i que cau bruscament sobre el mar fent-se inexpugnable el seu accés des d'aquesta posició, i els ravals més pròxims que s'originaren entorn aquests nuclis.

Per altra banda, tenim tota una sèrie de nuclis poblacionals que, emergits fora muralles acabaran essent absorbits per la ciutat en una de les seves dues importants crescudes (amb la construcció de les muralles del segle XIII o durant l'expansió del segle XIX. amb la creació de l'Eixample). (CARRERAS CANDI, ed., 1982)

3.- NOTÍCIES HISTÒRIQUES I ANTECEDENTS ARQUEOLÒGICS

La fundació de *Barcino* per part de l'emperador August (15-5 aC) tingué l'origen en l'establiment de la *Colonia Iulia Augusta Faventia Paterna Barcino*, que es localitzà en una petita elevació al voltant de la qual es van construir les edificacions. Els treballs de construcció de la colònia romana pròpiament varen començar a transformar l'entorn i la orografia implantada en èpoques precedents. Així, les restes arqueològiques documentades a la plaça d'Antoni Maura o al carrer Princesa (CASAS, J; 2003: Princesa 21-Boquer 8-12) varen permetre definir una xarxa urbanística distribuïda al voltant de construccions disperses situades al sector NE de les muralles de la ciutat. De fet, l'eix que vertebrava aquest espai era la *Via Augusta*, que integrava els actuals carrers de Carders-Corders-Bòria-Llibreteria.

A partir del segle IV dC la ciutat es refortifica, abandonant-se el *suburbium* i al seu lloc hi aparegueren els espais destinats a cementiri. Com a exemple, la necròpolis documentada en l'excavació del Mercat de Santa Caterina estava formada per diversos tipus d'enterraments: inhumacions en fossa simple, *tegulae* de secció quadrada, i construccions funeràries amb diversos enterraments (AGUELO, J. *et alii*; 2005).

Amb la conquesta andalusina a partir del segle VIII Barcelona passa a ser controlada fins a inicis del segle IX; posteriorment, amb l'adveniment de la reconquesta per part de les tropes cristianes, comandades per Lluís el Pietós, la ciutat es convertirà en seu comtal. En aquest context, però, Barcelona continua reclosa dins les muralles tardoromanes, amb les pertinents modificacions i adaptacions a les noves necessitats urbanístiques del moment. El creixement urbà que començarà a viure la ciutat en època medieval s'iniciarà a finals del segle X amb el desbordament dels seus límits arquitectònics. En el suburbi, sorgiran nuclis de cases o ravals anomenats *burgs* (de la Bòria, dels Arcs, del Pi) que seran complementats per d'altres que planifiquen l'ocupació del sòl (vilanoves de Sant Pere, dels Còdols, de Mar).

Les necessitats d'expansió fora dels límits arquitectònics establerts pels romans va provocar la transformació de la xarxa urbana de la ciutat. En aquells moments, Sant Pere de les Puelles i Santa Maria del Mar exercien el domini feudal sobre les terres dels voltants, i al llarg del rec Comtal es va anar formant la nova xarxa esmentada. Així doncs, en aquesta part de la ciutat, es va anar creant un conglomerat de barriades tant sols aturades per la presència de les muralles romanes.

El Carrer Petritxol forma part del barri del Pi, que quedà centralitzat per l'església de Santa Maria del Pi, documentada ja en el segle X. Els orígens del carrer ens porten a l'any 1340, i posteriorment quan va ser obert a mitjans del segle XV. Les acepcions al nom de Petritxol són variades: nom del propietari dels terrenys que travessava el carrer, o es tracta de la corrupció del mot "Pedritxol" donat pel fet que a l'entrada del carrer hi havia un pedrís o pedritxol que interrompia el pas dels carruatges. Per últim, es creu que potser una transformació del mot "portitxol" equivalent o que recorda a portalet o pòrtic petit.

Les fonts històriques fan referència a tot aquest sector fora muralles com una zona poc salobre, propera a l'estany Cagalell, indret on desembocaven diversos torrents que creuaven el pla i que dipositaven molts dels sediments arrossegats; és per aquest motiu que a aquest indret se l'anomenava dels *Còdols*, denominació que va acabar sent canviada per la del Pi degut a un gran arbre d'aquesta espècie que dominava el paisatge d'aleshores (TRIAY: 2005).

Ja entrats al segle XI, el barri del Pi era una vilanova que va anar creixent i desenvolupant-se a partir del nucli antic romà, tal i com havia succeït amb les vilanoves dels Arcs, Sant Cugat, Sant Pau, Santa Maria i la Bòria.

Per altra banda, el rec Comtal, com a important eix vertebrador des del riu Besòs, es va convertir en el centre englutinador de les primeres "preindustries".

La dinàmica intrínseca del procés d'expansió urbana de la ciutat medieval fou força complexa i heterogènia, i restà condicionada a les pautes i vicissituds econòmiques, socials i polítiques que van regir la transformació de la ciutat en el decurs d'aquest ampli període històric. Tot i que les primeres referències que denoten un cert creixement d'aquests nuclis daten de la segona meitat del

segle X, l'entorn proper de la ciutat en el qual s'integren es caracteritzarà, fins ben entrat el segle XI, pel predomini d'un paisatge eminentment rural, ocupat essencialment per camps i horts (BUSQUETS, J.; PASTOR, I.; 2005:119).

Durant el segle XIII en endavant, les noves vilanoves seran incloses en l'entramat urbà del recinte fortificat per tal de ser protegides. A partir d'aquest moment el vial de referència de La Rambla passa a convertir-se en una segona defensa militar. Posteriorment, s'ampliarà el recinte i el barri del Raval, exclòs fins el moment, quedarà inclòs en la defensa de la ciutat (TRIAU: 2005).

Durant l'edat moderna, segles XVI-XVII, amb l'eclosió de noves edificacions arreu de la ciutat, la zona de La Rambla es converteix en una zona predilecta per a les construccions monàstiques i edificis públics; i no serà fins ben entrat el segle XVIII quan és permesa la construcció a l'espai deixat per les muralles, i La Rambla es converteix en un passeig.

Antecedents arqueològics.-

En les intervencions dutes a terme al mateix carrer Petritxol¹ els resultats han estat positius en quant a la troballa i documentació d'elements relacionats amb la construcció de les diferents edificacions existents, i sobretot dels sistemes de desguàs i canalització de les finques. En les immediateses, com el Carrer Portaferriça, la Plaça del Pi o la Plaça Sant Josep Oriol, les diferents intervencions arqueològiques portades a terme han posat al descobert la mateixa tipologia de restes, i indicis d'edificacions preexistents en època medieval i moderna (segles XV-XVI / segles XVII-XIX) representades per murs i pous. En les intervencions portades a terme a la Plaça del Pi, i concretament a l'església del Pi es varen poder confirmar i documentar restes arqueològiques d'època romana (segles I-III dC) i tardoantiga (segles IV-V dC), i fins i tot medievals. Les intervencions dirigides per T.Juárez (TEA, SL) i J.Miquel (TEA, SL) en l'any 2007 ho corroboren².

¹ Consulta a la Carta Arqueològica de Barcelona: <http://atrics.sytes.net:88/login>. Fitxes consultades: número 267/04_122; 072/99_941; R.0949_2555.

² Fitxes corresponents a 137/07_3128 i 061/07_3022, respectivament.

Però les intervencions que per la seva entitat i importància han donat sortida a la reconstrucció de Barcino des de principis del segle XX, han estat les dutes a terme a la Plaça Nova i carrers immediats (Carrer del Bisbe, dels Arcs, Palla, Boters i Capellans). Des del 1921, amb les obres de remodelació de la Casa de l'Ardiaca, Palau Episcopal, es varen posar a la llum una sèrie de restes arquitectòniques corresponents als sistemes defensius en època romana, segles I-III dC, i tardoantiga, segles III-V dC; representades per la localització i documentació de la Torre romana número 75 i 76, trams de la muralla romana i trams de l'aqüeducte. Durant l'agost de 1930 l'Arxiu Històric de la Ciutat, sota la direcció tècnica d'Agustí Duran i Sanpere, va realitzar un seguit de sondatges a la part baixa de la Casa de l'Ardiaca. Amb aquesta intervenció es va poder comprovar que la Casa de l'Ardiaca havia estat edificada damunt la muralla romana, gairebé sense danyar-la. Aquesta torre era la que defensava el flanc sud-oest de la porta decumana en la meitat del llenç nord-est de la muralla romana. En l'actualitat la torre es troba al Palau Episcopal de la Ciutat Comtal, concretament en la confluència dels carrers Bisbe Irurita i la Plaça Nova. Ja va ser descoberta per en Josep de Calassanç Serra i Ràfols l'any 1958 (veure fitxa 080/1958). Va ser durant les campanyes de 1973 i 1975, així com posteriors, que es va iniciar la seva excavació que es va centrar en el cos inferior de la part defensiva

Així, arqueòlegs i investigadors com Joaquina Sol i Vallès, Josep de Calassanç Serra i Ràfols, J.Sol i J.Oriol, varen portar a terme els estudis i documentació d'aquests elements al llarg dels anys 1921, 1930, 1958-64, 1977-78 i 1990-91, durant la realització de les diferents obres que es van anar duent a terme en aquesta zona i les immediates.³

³ Fitxes corresponents a 003/1921-1930; 003/1954; 003/1958-64; 080/1958-1976-1978; 2237/1990; 557/1991.

4.- MOTIVACIÓ I OBJECTIUS DE LA INTERVENCIÓ

Segons l'informe perceptiu dels serveis arqueològics del Museu d'Història de Barcelona⁴ l'indret s'ubica en una Zona d'Interès Arqueològic i d'alt valor històric, per la qual cosa s'havia de realitzar una Intervenció Arqueològica preventiva prèviament a la realització de les obres, d'acord amb la normativa municipal i general en matèria patrimonial. Per tant, els objectius principals anaven encaminats cap a la documentació de vestigis històrics i arqueològics que poguessin completar i omplir aquells espais que encara resten buits en el procés de recerca de l'arqueologia urbana a Barcelona.

⁴ PUIG i VERDAGUER, F. (2010) Projecte d'intervenció arqueològica al Carrer Petritxol, 3. Districte de Ciutat Vella-Barcelona. Servei d'Arqueologia. Inèdit.

5.- METODOLOGIA

Primerament, qualsevol intervenció a Barcelona s'identifica amb un número de codi del Registre d'Intervencions Arqueològiques del Servei d'Arqueologia (ICUB), el qual consta a tota la documentació, als objectes extrets, als seus embalatges i als documents elaborats. En el cas del carrer Petritxol, 3 li correspon el Codi: **096/10**.

La metodologia emprada es va basar en el control del rebaix de les terres per efectuar el fossat per a la caixa de l'ascensor, que ja hem dit que presentava unes dimensions de 1,37 x 1,25 x 1,50m. L'obertura del subsòl es va fer mitjançant eines mecàniques i manuals.

En el cas de la localització de restes arqueològiques es procedeix a la seva excavació i documentació, utilitzant la metodologia adient segons el moment, decidida pel director de la intervenció i amb el vist-i-plau del Servei d'Arqueologia de Barcelona. El sistema de registre que s'utilitzà fou l'estratigràfic. En el procés d'intervenció s'anaren identificant, numerant i documentant totes les capes de terra diferenciades.

En el cas de la documentació de les restes documentades en la present intervenció, cal dir que el col·lector localitzat no va ser documentat amb la metodologia adient ja que va ser impossible l'accés a l'interior. Es trobava en part en ús, i les condicions de seguretat i salut ho impediën. Per tant, es van enumerar les parts estructurals i constructives per tal de registrar-ho però no es van poder documentar amb exactitud.

Paral·lelament a tot aquest procés, es va anar fent un seguiment fotogràfic de totes les passes que es varen seguir, des de l'inici de l'excavació fins el final de la mateixa.

En quant a la planimetria efectuada, es va realitzar una planta general dels elements intervinguts a escala 1/20, a banda d'una secció representativa de l'estratigrafia documentada, també a escala 1/20.

Davant la manca de cotes absolutes per aquesta intervenció, es va prendre com a referència la cota de 11,00m s.n.m, corresponent a la intervenció de la finca número 8, la més propera documentada a la nostra finca, del mateix carrer⁵.

⁵Fitxa 072/99_941. Intervenció al Carrer Petritxol, 8, dirigida per Núria Miró i Alaix l'any 1999.

6.- TREBALLS REALITZATS. RESULTATS

La fossa de la caixa de l'ascensor presentava unes dimensions de 1,37m d'amplada x 1,25m de llargada x 1,50m de profunditat.

Els treballs a realitzar varen anar a càrrec del personal de la promotora que executava les obres en la finca esmentada, sota el control i supervisió de l'arqueòloga encarregada. El fossat de l'ascensor estava projectat en el primer tram d'escales que duu als pisos superiors i, per tant, les tasques d'excavació es van enfocar cap al seu enderrocament amb mitjans mecànics, emprant un martell elèctric.

Una vegada extreta la capa corresponent a la pavimentació de les escales i a la fonamentació de les mateixes (0,45m de potència)(UE.001), es va extreure les restes d'una segona pavimentació de grans blocs de formigó (0,20x0,30m, aproximadament) (UE.002). Una vegada extretes les diverses capes es va començar a documentar un nivell de rebliment d'argiles marrons (UE.003), depurades, sense material constructiu ni ceràmic. Aquest nivell de reompliment presentava una potència d'uns 0,60m. Per sota, es registrà un segon nivell de rebliment format per sorres, graves i pedres de petites dimensions, sense que es documentés cap resta de material constructiu ni ceràmic; la seva potència oscil·lava entre 0,45m i 0,52m (UE.004).

En l'extrem inferior dret de la caixa d'ascensor i sota l'estrat argilós (UE.003) es va documentar les restes d'un tram de mur de totxos lligats amb formigó (UE.005), que tenia continuïtat fora dels límits del fossat en direcció l'entrada a la finca. Es tractava d'un clavegueram o col·lector, d'època contemporània que, segons els operaris que van poder entreveure l'interior, semblava que en algun punt encara estigués en ús. En aquesta cambra central hi havia un baixant que procedia de la finca (UE.006) i un segon baixant anava en direcció cap al carrer Petritxol. Per altra banda, es va poder comprovar que a l'entrada de la finca hi havia una arqueta que donava a l'interior.

L'estructura del clavegueram no quedava afectada per l'obra del fossat excepte en l'escaire localitzat que va ser parcialment enderrocat per tal de poder confirmar-ne el seu estat, i poder així continuar amb l'excavació de la caixa. De totes maneres, l'interior es va registrar fotogràficament ja que no va ser possible l'entrada per el registre documental de l'estructura per evidents temes de seguretat i salut.

Donades les circumstàncies, la direcció d'obra va decidir tornar a reforçar l'estructura localitzada per tal de deixar-la altra vegada aïllada del fossat de la caixa de l'ascensor per evitar possibles filtracions.

7.- INTERPRETACIÓ

La finca afectada per les obres situada al carrer Petritxol està situada en una zona d'alta expectativa arqueològica i històrica, trobant-se ubicada en les zones de l'ager de la ciutat romana i formant part de les àrees d'ampliació de la ciutat en època medieval. Davant d'aquests referents de la zona, era perfectament possible la troballa i documentació de vestigis relacionats amb les èpoques històriques esmentades.

En la intervenció portada a terme no s'han localitzat restes materials que ens duiguin a aquestes conclusions. Les característiques de la intervenció implicaren l'excavació de poca potència estratigràfica, i a això se li ha d'afegir la presència de serveis, encara en ús, que varen dificultar la documentació del subsòl.

Els rebliments i la localització del clavegueram/col·lector pertanyen a moments contemporanis relacionats amb la construcció de les edificació actual del carrer.

8.- BIBLIOGRAFIA

- BUSQUETS, F.; PASTOR, I. (2003) Una transformació de l'espai urbà a la Barcelona de finals del segle XVI. A II Congrés d'Arqueologia Medieval i Moderna a Catalunya. Sant Cugat del Vallès. Actes. Pàgines 147-153. ACRAM. Ajuntament de Sant Cugat del Vallès.
- MIRÓ i ALAIX, N (2002) "Els conjunts ceràmics del carrer Petritxol núm.8 de Barcelona (Barcelonès)" a II Congrés d'Arqueologia Medieval i Moderna a Catalunya. Sant Cugat del Vallès. 295-301.
- PUIG i VERDAGUER, F. (2010) Projecte d'intervenció arqueològica al Carrer Petritxol, 3. Districte de Ciutat Vella-Barcelona. Servei d'Arqueologia. Inèdit.
- TRIAY OLIVES, V. (2005) Memòria de la intervenció arqueològica al Carrer Petritxol, 11. Codi MHB: 267/04. Inèdita.
- VV.AA (2009) *Quaderns d'Arqueologia i Història de la Ciutat de Barcelona*. Quarhis 05, MHCB, Barcelona.
- VV.AA (2009) *Anuari d'Arqueologia i Patrimoni de Barcelona. 2009*. Ajuntament de Barcelona. Institut de Cultura.
- VV.AA (2010) *Anuari d'Arqueologia i Patrimoni de Barcelona. 2010*. Ajuntament de Barcelona. Institut de Cultura.
- **Internet:**

<http://www.bcn.es>

Consulta a la Carta Arqueològica de Barcelona: <http://atics:88.net/>

Cerca: Petritxol, carrer.

ANNEXOS.

9.- ANNEX: INVENTARI FOTOGRÀFIC

- 1) **Imatge:** localització i ubicació de la fossa per a la caixa d'ascensor just en l'inici de les escales que duen als pisos superiors.
- 2) **Imatge:** localització i ubicació de la fossa per a la caixa d'ascensor just en l'inici de les escales que duen als pisos superiors.
- 3) **Imatge:** Tall estratigràfic del rebaix efectuat. En el marge dret inferior de la imatge es pot veure l'accés al col·lector.
- 4) **Imatge:** Interior col·lector, al costat esquerra es pot veure l'obertura corresponent a la canalització que desguassa.
- 5) **Imatge:** detall obertura canal de desguàs al col·lector.
- 6) **Imatge:** Tall estratigràfic NE del rebaix efectuat. En el marge inferior esquerra de la imatge es pot veure l'accés al col·lector.
- 7) **Imatge:** Tall estratigràfic S del rebaix efectuat. En el marge inferior dret de la imatge es pot veure l'accés al col·lector.



Imatge: localització i ubicació de la fossa per a la caixa d'ascensor just en l'inici de les escales que duen als pisos superiors.

Autora: Marta Maragall



Imatge: localització i ubicació de la fossa per a la caixa d'ascensor just en l'inici de les escales que duen als pisos superiors.

Autora: Marta Maragall



Imatge: Tall estratigràfic del rebaix efectuat. En el marge dret inferior de la imatge es pot veure l'accés al col·lector.

Autora: Marta Maragall



Imatge:Interior col·lector, al costat esquerra es pot veure l'obertura corresponent a la canalització que desguassa. Imatge dreta: detall obertura canal de desguàs al col·lector.
Autora: Marta Maragall



Imatge: Tall estratigràfic NE del rebaix efectuat. En el marge inferior esquerra de la imatge es pot veure l'accés al col·lector.
Autora: Marta Maragall



Imatge: Tall estratigràfic S del rebaix efectuat. En el marge inferior dret de la imatge es pot veure l'accés al col·lector.
Autora: Marta Maragall

10.- ANNEX: UNITATS ESTRATIGRÀFIQUES

Llistat de les Unitats Estratigràfiques.-

Número	Descripció
001	ESTRUCTURA. Paviment que cobreix el sòl de la planta baixa.
002	ESTRUCTURA. Paviment. Blocs de formigó.
003	ESTRAT. Argiles marrons depurades, sense material constructiu ni ceràmic.
004	ESTRAT. Sorres, graves i pedres petites.
005	ESTRUCTURA. Mur de totxos lligats amb formigó. Tancament NE col·lector.
006	ESTRUCTURA. Obertura corresponent a una canal/baixant que desemboca al col·lector general.
007	UNITAT D'ACTIVITAT. Col·lector general de la finca.

UE. 001 - ESTRUCTURA

SEQÜÈNCIA FÍSICA:

Cobreix:	Cobert per:
001	
Talla a:	Tallat per:
Farceix a:	Farcit per:
Es recolza en:	Se li recolza:
Es lliura en:	Se li lliura:

DESCRIPCIÓ:

Paviment format per rajoles de ceràmica de 25x25cm.

Es localitzat en la planta baixa de l'edifici en qüestió, a l'entrada abans d'accedir a les escales que pugen al primer replà.

CRONOLOGIA / FASE:

Segle XX.

INTERPRETACIÓ: Paviment. Nivell de circulació actual del vestíbul de la planta baixa.

UE. 002 - ESTRUCTURA

SEQÜÈNCIA FÍSICA:

Cobreix:	Cobert per:
003,005	001
Talla a:	Tallat per:
Farceix a:	Farcit per:
Es recolza en:	Se li recolza:
Es lliura en:	Se li lliura:

DESCRIPCIÓ:

Paviment format per blocs de formigó de 20x30cm.

No es va localitzar en tota l'extensió de l'obertura, tant sols en un extrem, N.

CRONOLOGIA / FASE:

Segle XX.

INTERPRETACIÓ: Restes d'un paviment, o de la refecció d'una part del paviment.

UE. 003 - ESTRAT

SEQÜÈNCIA FÍSICA:

Cobreix:	Cobert per:
004	001,002
Talla a:	Tallat per:
Farceix a:	Farcit per:
Es recolza en:	Se li recolza:
Es lliura en:	Se li lliura:
005	

DESCRIPCIÓ:

Argiles marrons depurades, sense material constructiu ni ceràmic.

CRONOLOGIA / FASE:

Segle XX.

INTERPRETACIÓ: Possiblement es tracti del reompliment previ a la construcció de la finca.

UE. 004 - ESTRAT

SEQÜÈNCIA FÍSICA:

Cobreix:	Cobert per:
	003
Talla a:	Tallat per:
Farceix a:	Farcit per:
Es recolza en:	Se li recolza:
Es lliura en:	Se li lliura:
005	

DESCRIPCIÓ:

Sorres, graves i pedres petites.

CRONOLOGIA / FASE:

Segle XX.

INTERPRETACIÓ: Reompliment per a terraplenar el terreny per a la construcció de la finca.

UE. 005 - ESTRUCTURA

SEQÜÈNCIA FÍSICA:

Cobreix:	Cobert per:
	003
Talla a:	Tallat per:
Farceix a:	Farcit per:
Es recolza en:	Se li recolza:
Es lliura en:	Se li lliura:
	004

DESCRIPCIÓ:

Tram de mur de totxos lligats amb formigó que correspon al tancament oest del col·lector general.

CRONOLOGIA / FASE:

Segle XX.

INTERPRETACIÓ: Tram de paret que delimita el col·lector pel costat oest.

UE. 006 - ESTRUCTURA

SEQÜÈNCIA FÍSICA:

Cobreix:	Cobert per:
Talla a:	Tallat per:
Farceix a:	Farcit per:
Es recolza en:	Se li recolza:
Es lliura en:	Se li lliura:

DESCRIPCIÓ:

Obertura constructiva que correspon al baixant o canalització que desemboca al col·lector general.

Ubicat en l'extrem SE de l'interior de la claveguera.

CRONOLOGIA / FASE:

Segle XX.

INTERPRETACIÓ: Desguàs de la finca cap al col·lector general, segurament del moment originari de la construcció de la finca.

UE. 007 – UNITAT D'ACTIVITAT

SEQÜÈNCIA FÍSICA:

Cobreix:	Cobert per:
Talla a:	Tallat per:
Farceix a:	Farcit per:
Es recolza en:	Se li recolza:
Es lliura en:	Se li lliura:

DESCRIPCIÓ:

Estructura de dipòsit amb coberta de volta de mig punt feta amb totxos, i les parets revestides amb una capa de morter i restes d'òxid, per fer-la impermeabilitzant.

Presenta una canal que desguassa a l'interior, provinent de la finca, i una obertura en el seu extrem N que desemboca al carrer, al clavegueram general.

CRONOLOGIA / FASE:

Segle XX.

INTERPRETACIÓ: Col·lector general de la finca.

MEMÒRIA. Control i seguiment arqueològic al C/Petritxol, 3 (Ciutat Vella, Barcelona).

CODI SERVEI D'ARQUEOLOGIA: 096/10

11.- ANNEX: INVENTARI DE FOTOGRAFIES

Número	UE.	Descripció
096_10_1	General	Inici dels treballs d'excavació de la fossa de l'ascensor amb mitjans mecànics.
096_10_2	UA.007	Localització del col·lector.
096_10_3	UE.003	Primer tipus de rebliment localitzat sota les capes de pavimentació.
096_10_4	UA.007	Detall de l'interior del col·lector.
096_10_5	UE.003/005	Reble d'argiles i localització de la paret oest del col·lector.
096_10_6	General	Vista general del fossat de l'ascensor durant els treballs de rebaix.
096_10_7	UE.003/005	Vista general de l'excavació del reble i desmuntatge del mur del col·lector.
096_10_8	General	Tall estratigràfic N del fossat d'ascensor.
096_10_9	UA,007	Interior de la cambra del col·lector.
096_10_10	UE.006	Canal que desemboca al col·lector, provinent de la finca.
096_10_11	UE.004	Excavació del segon reble documentat, sorres i graves, i pedres petites.
096_10_12	General	Tall estratigràfic W del fossat d'ascensor.
096_10_13	General	Tall estratigràfic W del fossat d'ascensor.
096_10_14	General	Finalització dels treballs d'excavació.
096_10_15	General	Tall estratigràfic S del fossat de l'ascensor.
096_10_16	General	Finalització dels treballs d'excavació.
096_10_17	General	Tall estratigràfic S del fossat de l'ascensor.

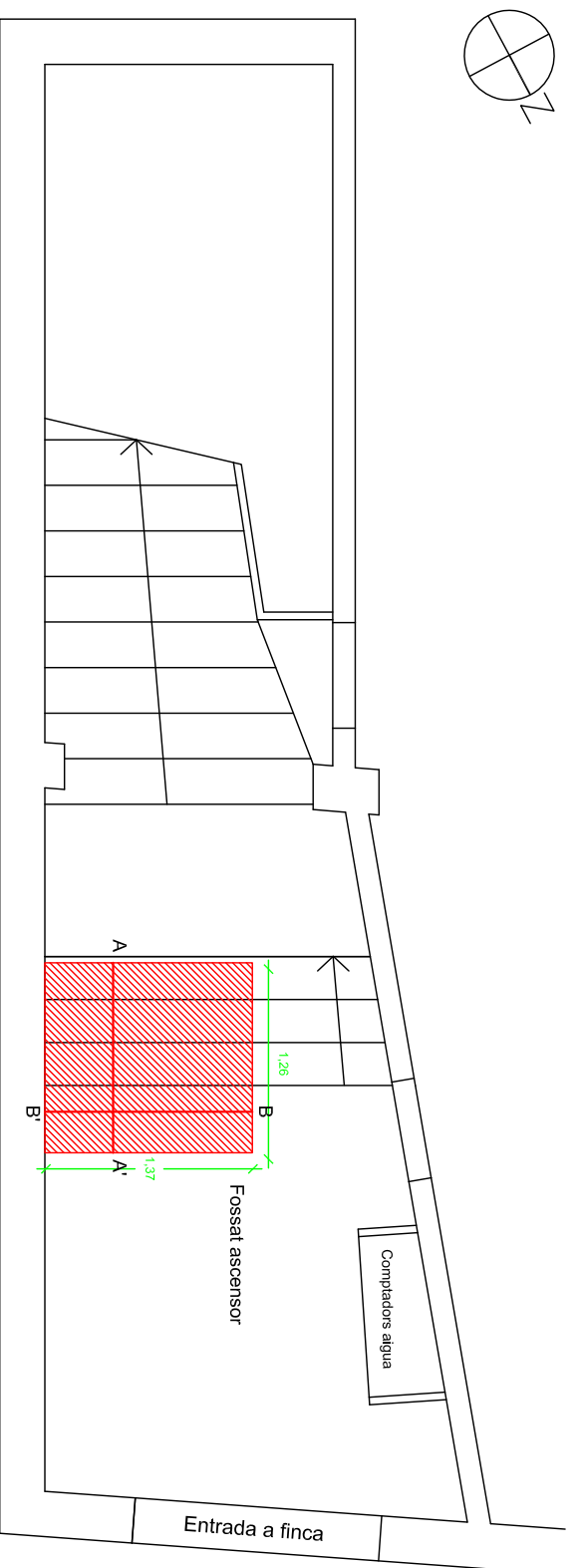
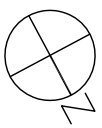
Autoria: ARKPADOC SC
C/Rosari, 16 4t-2ª. 08017 Barcelona.
info@arkpadoc.cat

12.- ANNEX: PLANIMETRIA

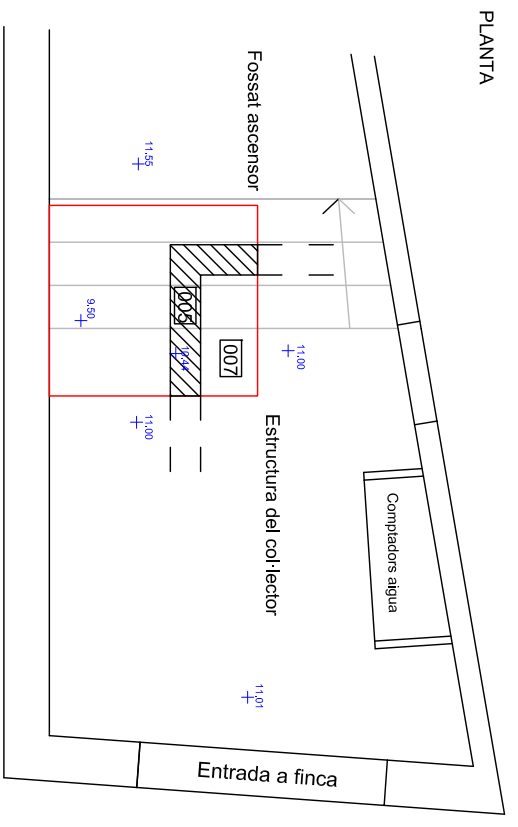
01_Plànol

- Planta General
- Secció A-A' i B-B'

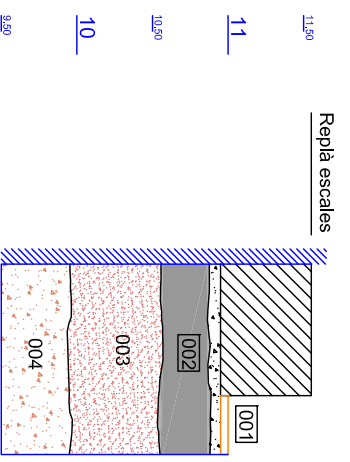
Escala 1:50



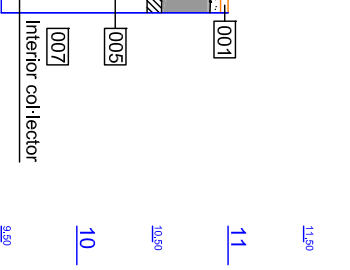
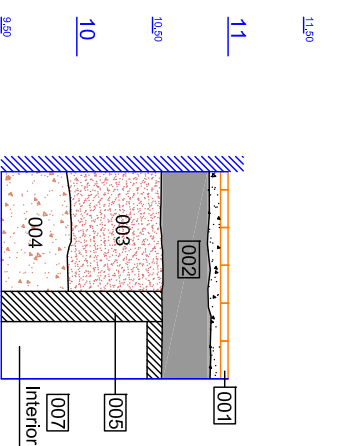
CARRER PETRITXOL



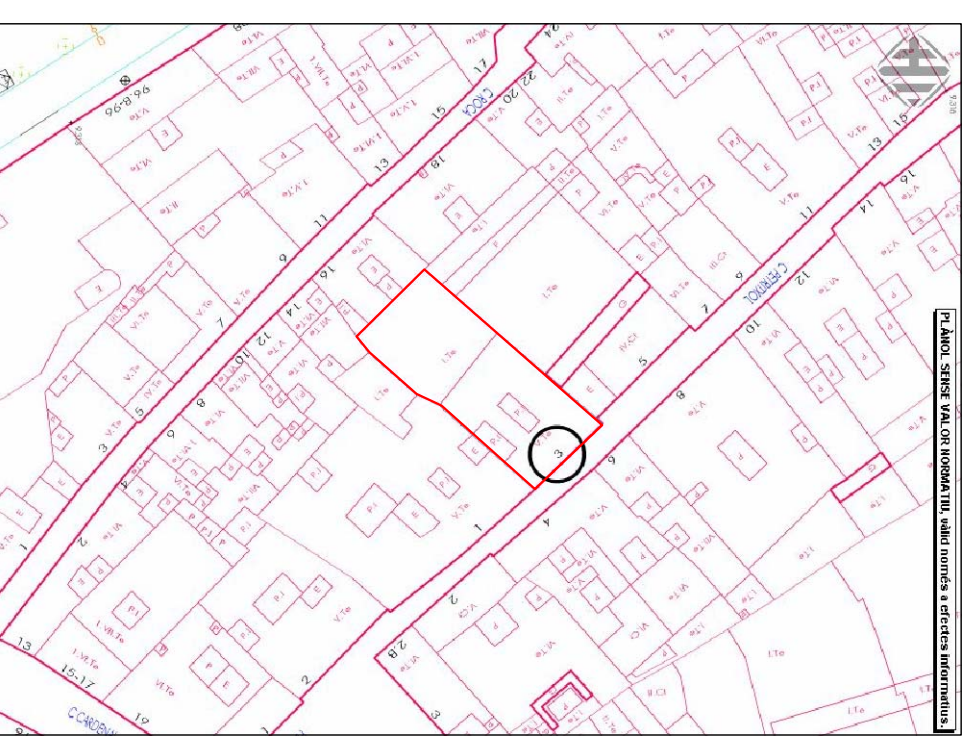
SECCIÓ A-A'



SECCIÓ B-B'



- Estructura escales
- Rajoles
- Morter
- Fornigó
- Argiles
- Sorres, graves i pedretes



M E M Ò R I A		
INTERVENCIÓ: situació: CARRER PETRITXOL,3 CODI Servei d'Arqueologia de Barcelona:096/10 CIUTAT VELLA, BARCELONA (Barcelona)		
títol plànol: PLANTA GENERAL SECCIÓ A-A' I B-B'		
DIRECCIÓ ARQUEOLÒGICA: Marta Maragall Moreno		
DIBUIX DE CAMP: Marta Maragall		DIBUIX DE GABINET: Marta Maragall
DATA: Desembre 2012		PLÀNOL: 01/01 (A3)
ESCALA GRÀFICA: 1:50 		